

Říjnová sněhová kalamita nás všechny zaskočila



Když ráno 14. října začal poletovat sníh nikoho nenapadlo jak velké škody za pár hodin napáchá. Během 48 hodin totiž napadlo místy až 70 cm těžkého, mokrého sněhu. Stromy, které se ještě nestihly zba-

vit listí, pod jeho tíhou praskaly jako sirky. V podvečer začaly vznikat první problémy s dodávkami elektrické energie a průjezdností komunikací. Jednotky profesionálních i dobrovolných hasičů začaly v nočních hodinách

odstraňovat stromy z komunikací. Z akce byli ovšem krátce po půlnoci z bezpečnostních důvodů odvoláni. Hrozilo jim nebezpečí smrtelných zranění. Silniční komunikace Hanušovice - Králíky se následně stala neprůjezdnou a z důvodu sněhové kalamity byla uzavřena. Železniční doprava byla také přerušena.

Jelikož se silničáři více než 30 hodin nemohli do obce dostat, zajišťovali alespoň základní sjízdnost komunikací pracovníci obce Malá Morava. Pomáhaly také firmy Farma Morava, Marwin Hanušovice, Hanušovická obchodní, Skalický Králíky a pan Ceh Malá Morava, které poskytly těžkou techniku k úklidu sněhu. Kritický stav byl zejména v noci 14. a 15. října, kdy bylo nutno neustále odstraňovat překážky z komunikací. Situace se pomalu uklidňovala až v pátek, kdy přestalo sněžit, a tak se mohlo začít i s likvidací popadaných stromů v úseku Malá Morava - Vojtiškov.

V obci vznikly velké škody na rozvodných sítích elektrického vedení a veřejného osvětlení. Ještě v sobotu 17. října nebyly plně obnoveny dodávky elektřiny v některých částech obce. Komunikace č. II/312 z Hanušovic na Králíky byla oficiálně průjezdná až v pátek v poledne, stejně tak jako komunikace na Zlatý Potok.

Tímto vyjadřujeme svůj dík všem, kteří zajišťovali sjízdnost komunikací a pomáhali odstraňovat následky sněhové kalamity.

Obec Malá Morava

EU změnila pravidla pro porážky, domácí zabíjačky budou dál možné

Rada Evropské unie definitivně schválila nařízení, které upravuje pravidla pro zacházení se zvířaty při porážkách. ČTK o tom informovalo ministerstvo zemědělství. Předpis umožňuje mimo jiné pokračování tradičních českých domácích zabíjaček. Prasata bude i nadále možno podomácku porážet, nová pravidla však mají zamezit jejich týrání.

Evropská komise s návrhy na změny norem týkající se zabíjení domácích zvířat přišla loni na podzim. Platná pravidla byla totiž v mnoha případech zastaralá, navíc se mezi jednotlivými státy unie velmi lišila. To představovalo problémy pro existenci vnitřního unijního trhu.

Cílem návrhů bylo, aby se zajistilo lepší využívání nejnovějších vědeckých poznatků při porážkách, zvýšila odpovědnost farmářů a hlavně zlepšilo zacházení se zvířaty. Nařízení vypočítává třeba to, jak mohou být zvířata omračována. Mělo by se to dít „humánním způsobem“, tedy třeba pomocí jatečních pistolí, nikoli palicí

nebo kladivem, jak tomu bývalo kdysi.

Opatření již v ČR platí. V některých zemích s tím ale byly dosud problémy, třeba na Balkáně či v Pobaltí. Původně se navíc podle diplomatů zvažovalo, že by zabíjení doma mohli být jen králíci, zajáci či drůbež, nakonec se ale během jednání za českého předsednictví dohodlo, že to bude rozšířeno i na prasata, ovce, kozy či telata.

„Rozhodnutí radí lze považovat za velký diplomatický úspěch. Cesta k finální podobě návrhu byla lemována řadou otazníků, když jsme se dotýkali vysoce citlivých oblastí, jako jsou například náboženské rituály a kulturní tradice, domácí zvyklosti v různých členských státech či fungování vnitřního trhu,“ uvedl dnes ministr zemědělství Jakub Šebesta.

Každý rok je v EU poráženo kolem 360 milionů prasat, koz, ovcí či skotu, navíc také několik miliard kusů drůbeže. Kolem 25 milionů zvířat je zabíjeno kvůli kůži

ČTK 25. 9. 2009

Říjnová sněhová kalamita v našem okresním tisku:



Takhle vypadá sněhová kalamita na Malé Moravě

MALÁ MORAVA (16. 10. 2009) - „Práce pokračují rychle, myslím, že silnice bude otevřená ve čtrnáct nebo patnáct hodin,“ řekl hanušovický cestmistr Jiří Hanousek.

„Ve čtvrtek jsem svoje lidi už nad ránem ze silnice odvolal, protože to bylo životu nebezpečné. Sám jsem se vrátil z kontrolní jízdy, otočil jsem u odbočky na Vojtiškov, protože

jsem měl strach. Čekali jsme, až přestane sněžit a spadne všechno, co spadnout má.“

Dvakrát se totiž během čtvrtku stalo, že technika zůstala uvězněná mezi dvěma polomy. Na silnici mezi Brannou a Ostružnou uvízl chemický sypač. Stromy se zřítily před ním i za ním, takže na místě tři čtvrtě hodiny čekal, než ho vyprostí hasiči. Stejně dopadlo auto s inertním posypem na Malé Moravě.

Nejvíce polomů, celé desítky, zatarasilo silnici mezi odbočkou na Vojtiškov a železničním přejezdem v Malé Moravě.

I přes značku se zákazem vjezdu v pátek dopoledne občas nějaké auto silnicí přes Malou Moravu projelo, řidiči pak nezbývalo, než počkat, až silničáři vyřezou a odstraní nakloněný strom, který chvíli před tím skáceli.

Nesjízdná zůstává stále železniční trať z Hanušovic do Starého Města i směrem na Malou Moravu a Dolní Lipku, protože všechny stromy spadlé na kolejíště se ještě nepodařilo odstranit. Na Staré Město jezdí náhradní autobusy, směrem na Dolní Lipku náhradní doprava není, protože silnice je ještě stále uzavřena. „Předpokládáme, že obě trati budou zprovozněny v sobotu 17. října v poledne,“ řekla mluvčí Českých drah Kateřina Šubová.



Bez proudu zůstaly na Šumpersku stovky domácností

ŠUMPERSKO (17. 10. 2009) - Bez elektrického proudu zůstaly ještě v pátek 16. října stovky domácností na Šumpersku. Během pátečních dopoledních hodin energetici odstraňovali poruchy ze sedmi trafostanic; výpadky hlásily obce a osady Velká Morava, Křivá Voda, Podlesí a Hynčína.

„Na odstranění poruch pracuje řada našich zaměstnanců, povolali jsme také externí firmy. Práce jsou ale vzhledem ke špatnému počasí náročné. Během noci jsme museli pracovníky odvolat, protože je ohrožovaly padající větve a stromy. Nyní se ale na Šumpersku podařilo obnovit dodávky do značné části kalamitou postižených obcí, v tuto chvíli pracujeme na odstranění zbývajících dvou poruch na vysokém napětí,“ sdělila v pátek 16. října odpoledne mluvčí Skupiny ČEZ pro Střední Moravu Alice Lutišanová.

Pro obec Hynčína museli energetici dodat náhradní zdroj, dráty elektrického vedení byly totiž spadlé v úseku několika kilometrů. V Malé Moravě se žárovky rozsvítily v pátek v pravé poledne, tedy po osmatřiceti hodinách.

„Skoro dva dny jsme byli bez topení, dnes ráno už jsme doma měli patnáct stupňů. Nepomohl ani kotel na tuhá paliva, protože bez elektriny nefungovalo čerpadlo,“ řekl Petr Pospíchal, který provozuje obchod s potravinami v malomoravské osadě Podlesí. Prodávat nepřestal ani ve čtvrtek, ale zboží, které by mohlo podlehnout zkáze, jako



například uzeniny, ukryl do mrazáku.

„Když se mrazák neotevřít, vydrží dva dny. Prodávám jen trvanlivé věci a dnes už i pečivo, protože sem konečně projelo pekařské auto. Ve čtvrtek se z Podlesí nikdo

nedostal. Děti nejely do školy, dospělí do práce,“ popsal kalamitní den Petr Pospíchal.

Stanislava Rybičková, Deník

Foto Petr Mahel a

www.obecmalamorava.cz



Proč nemáme krizový plán?

Tento rok postihla Malou Moravu už druhá pohroma. A téměř nic nefungovalo - elektrický proud, veřejná doprava...

Když jsem volal na infolinku ČEZ, tak byla obsazena. I ostatní linky. Já vím, že měli všichni hodně práce a že se snažili rychle vše obnovit a dát do normálního chodu, ale i obyčejní lidé měli starostí nad hlavu.

Jestli mají poslat děti do školy, jak dlouho nepůjde elektrika, jak to bude s dopravou, budou jezdit vlaky, co mrazáky atd. A naše infolinka zase mlčela.

Proč nemáme nějaký vlastní krizový plán nebo štáb?

Mohli by třeba být v každé místních části pověřeni lidé, dobře informovaní, kteří by téměř hned mohli například organizovat odklizecí práce, než aby se jen čekalo na pomoc odjinud.

Petr Mahel



„Jako v soudný den!“

To mi řekl jeden zahrádkář. Ještě nikdy prý takovou pohromu neviděl. Ještě neměl sklizeno ovoce ze stromků. Teď přišel nejen o ovoce, ale i o polovinu stromků. Na stromech bylo nejen ovoce, ale i zelené listí. Celou noc silně sněžilo. Pod tíhou sněhu se větve lámaly. Někdy i celé koruny.

Pod sněhovým přívalem však padaly i foliáky. Tak brzo sníh nikdo nečekal a na

zahrádkách nebyly udělané ani mnohé podzimní práce. To vše jistě ovlivní další úrodu v příštím roce.

Příroda nám ukázala svoji sílu. Jako by nám chtěl říct, že si nedá poroučet a nechat se jen ničit. Jako by nás tím chtěl varovat před naším konání...

Petr Mahel

Horní foto: www.obecmalamorava.cz



Na provozu zdejší pily je ještě stále závislých mnoho našich rodin. Jaká bude její budoucnost?

Foto Petr Mahel

Pohromy, pohromy...

Tento rok jsme si užili dost. Každý se ptá - kde se ty pohromy stále berou a kdy to skončí? To asi nikdo neví, ale přinášíme vám na vše tři názory.

Někteří vědci tvrdí, že všechno je to následkem lidské činnosti. A do budoucna nás čekají další pohromy. Mají být velká sucha, po nich velké záplavy, hladiny oceánů se mají zvednout..

Někteří historici říkají, že tyto katastrofy předpovídají, že se blíží konec světa, dokonce uvádí konkrétní datum - 21. 12. 2012. Předpovídají to například Sibila, Nostradamus, Albert Einstein. Toto datum bylo napsáno i v bibli, v pyramidách a u starověkých Mayů, jejichž dlouhodobý kalendář tímto datem končí.

Někteří léčitelé říkají, že do roku 2012 se budou velké pohromy opakovat. Potom prý



Jak dlouho nám na hřbitově vydrží...

nastane velký zlom a bude se odvíjet další etapa lidstva. Tak jako tomu bylo po Kristovi.

Účelem tohoto článku však není vyvolávat paniku, ale jen informovat, jaké taky jsou na tento problém názory. Berte proto výše napsané s velkou rezervou a nadhledem. Nikdo nemůže s určitostí vědět, jaká budoucnost nás čeká.

Za chvíli je tu advent, a to je čas, abychom se zamysleli sami nad sebou. Každý z nás by se měl chvíli zastavit a podívat se za sebe, jestli taky nepřispívá svoji činností k těmto přírodním pohromám.

Petr Mahel

Konec strachu?

To si mohli říct zaměstnanci na pile Malá Morava, když jim byly stáhnuty výpovědi a dostali nové pracovní smlouvy na dobu neurčitou.

Na zdejší pilu byli dokonce přijati i čtyři noví pracovníci se smlouvou na dobu určitou. I když ztratili výhodu příspěvku na životní pojistku a na penzijní spoření, tak jsou rádi. Kdyby se pila zavřela, tak by se už, podle jejich soudu, nikdy do provozu nedala.

Na malomoravské pile pracuje přes dvacet lidí, kteří by jinak skončili na úřadu práce. Protože jiná práce tady není a i v okolí továrny propouštějí.

Petr Mahel

Musíme se naučit spolu žít

Obec Malá Morava se skládá z devíti vesnic, které byly úředně sloučeny. Lidé do tohoto kroku nemohli moc mluvit. Na počet obyvatel je Malá Morava opravdu malá, ale rozlohou je poměrně velká. A když člověk využije veřejnou dopravu, zejména autobus, který tu jezdí zřídka, tak někdy projede skoro všechny místní části, než se dostane domů. Tak třeba někteří obyvatelé Vojtíškovy se zlobí, že po poslední změně jízdního řádu přijedou domů o 20 minut později. Jedná se o spoj, který čekal na zástavce „Malá Morava, Vojtíškov, mlýn“ na linku od Hanušovic, která přijížděla v 16.00 hod. Nyní

autobus jede nejdříve na Podlesí a až potom na Vojtíškov. Před změnou jel v tu dobu jen dvakrát do týdne (pondělí a středa) a v tu dobu museli lidé od pily jít pěšky.

Ať si ti, kteří se zlobí, vzpomenou na časy, když nejezdili na Vojtíškov žádné autobusy. A museli od mlýna chodit pěšky a každý je litoval. Jak byli rádi, když se taky na Vojtíškov zavedly pravidelné autobusové spoje.

Co mají říkat třeba obyvatelé místní části Malá Morava, když jedou z Hanušovic v 10.45 hod. a projedou Vojtíškov, Podlesí a až pak dorazí na Malou Moravu. I když se na horním konci Vojtíškovy zavedla zastávka, lidem z jiných částí to nevadilo.

Proč tedy některým lidem z Vojtíškovy vadí, že přijedou o dvacet minut později? Je správné, že se najdou obyvatelé, kteří mají zájem a zajímají se o své okolí. Ale mají si tu otázku položit jinak. Třeba - jak budou využity ty kilometry autobusové dopravy, které se změnou jízdního řádu ušetřily? Jak budou využity pro naši obec?

Alespoň na kraji vidí, že v naší obci obyvatelé mají zájem a chtějí využívat autobusovou dopravu. Ale my se už musíme naučit respektovat jeden druhého a když jde o správnou věc, tak držet za jeden provaz.

Petr Mahel

Krise zasáhla i dřevařské firmy

Zhruba deset procent firem, které jsou členy Moravskoslezského dřevařského klastru (MSDK), musela ukončit v důsledku hospodářské krize své podnikání. V Ostravě to uvedli představitelé klastru.

„Firmy z oboru dělají, co mohou, aby krizi přežily. Několik menších firem ale v poslední době muselo skončit. Určitě se projevil i tlak některých bank. Ty jsou při půjčování peněz daleko přísnější, někdy případně požadují předčasná splacení úvěrů,“ uvedla finanční a organizační ředitelka Mayr-Melnhof Holz Paskov Marie Wagnerová.

Podle ní mají velké obtíže hlavně obchodníci s dřevem. S důsledky krize musí bojovat i paskovská firma. „U množství produkce by propad neměl být citelný. V současnosti, podle hodně hrubých odhadů, by mohl být ve srovnání s předchozím rokem nižší o čtyři procenta. Hodně dolů šly ale prodejní ceny, celkový obrat bude proto v tomto roce v porovnání s úspěšnými lety zhruba o dvacet až třicet procent nižší. Přesto věříme, že i letošní hospodaření firmy skončí v plusových číslech,“ řekla Wagnerová.

Krise podle ní však přinesla i některé pozitivní prvky. „Firmy se musely více zamýšlet nad tím, jaké kroky je třeba udělat, aby ve složité situaci obstály. Týká se to například snižování nákladů. V naší firmě se to daří, nemuseli jsme přitom propouštět ani snižovat platy,“ doplnila Wagnerová.

Výkonný manažer klastru Jan Poledník uvedl, že v posledních týdnech ukončily členství v MSDK tři firmy. „Registrujeme i případy, kdy firmy jsou v dost obtížné finanční situaci. V klastru by rády zůstaly, ale nemají třeba peníze na placení členského příspěvku,“ doplnil Poledník.

Podle něj je patrné, že i dřevařské firmy se budou muset ještě více zaměřit na výzkum a

vývoj a propojení se středními a vysokými školami.

Moravskoslezský dřevařský klastr sdružuje v současnosti dvaatřicet firem, jsou mezi nimi například i zmiňovaný Mayr-Melnhof Holz Paskov, RD Rýmařov či Biocel Paskov. Mezi členy klastru ale převažují menší a střední firmy. Obrat členů klastru dosahuje necelých čtyřicet miliard korun, firmy v něm sdružené zaměstnávají přes čtyři tisíčovky lidí.

Denik.cz, 23. 9. 2009



Rekonstrukci střechy na bytovkách ve Vojtíškově provádí Krovstav Hanušovice.

Žito i oves jsou prastaré obiloviny



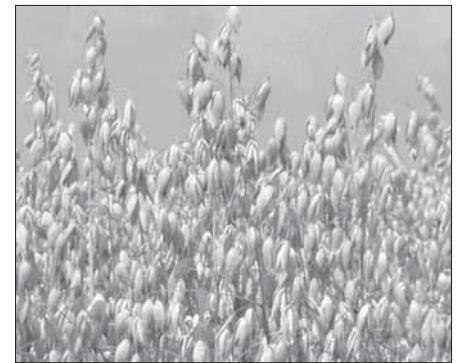
Žito je svou historií spojeno především s Evropou. Pro staré Slované bylo žito typickou a charakteristickou plodinou. I když bylo postupně z lidské stravy vytlačeno výnosnější pšenicí, zůstává i dnes druhou nejdůležitější chlebovinou. Žitná mouka je základní složkou chleba, perníků a perníkových produktů, je také využívána na přípravu těstovin. Obsahuje dostatek lepek na přípravu vhodného chlebového těsta. Samožitný chléb má oproti pšeničnému silnější kůrku, drobnější póry a pevnější stríd-

ku. Je hutnější a štavnatější, s intenzivním aroma. Je sytý a vyznačuje se delší přirozenou trvanlivostí. Podobně jako jiné obilniny je žito vhodné pro nakličování. Nakličené obilky mají ve srovnání s pšenicí mnohem svěžejší a štavnatější chuť.

Nutriční hodnota žita je velmi vysoká. Obilky obsahují asi 70 % sacharidů, 9-15 % bílkovin, 1,5 % tuku, vlákninu a pestrou škálu minerálních látek (draslík, fosfor, železo, síru, fluor a další). V minulosti bylo žito ceněno i pro jeho příznivé léčebné účinky. Žitné otruby se používaly k obkladům. Proti horečce byl připravován nápoj z opražených kůrek žitného chleba zalitých vodou. Na záněty se přikládalo těsto ze žitné mouky a medu připravované na mírném ohni. Dnes je známo, že celozrnná žitná mouka blahodárně působí na činnost střev, proti zácpě, hemeroidům a nádorům.

Oves bezpluchý (nahý) je mezi základními obilninami z nutričního a dietetického hlediska velice ceněn. Jeho vysoká nutriční a energetická hodnota vyplývá především z vysokého obsahu biologicky hodnotných

bílkovin, vysokého obsahu tuku oproti ostatním obilninám, příznivého složení sacharidů a vysokého obsahu lehce rozpustné vlákniny, vitamínu B, E a řady minerálních látek. Vynikající dietetická a zdravotní hodnota je podmíněna příznivým složením zrna. Díky tomu, že trávení a vstřebávání ovesného škrobu probíhá pomalu, je ovesná kaše zdrojem dlouho a rovnoměrně se uvolňující energie. Oves je bohatým zdrojem stravitelné i nestravitelné vlákniny, což je kombinace, která pomáhá předcházet zácpě, a je tedy ideální pro zachování správné činnosti tlustého střeva. Stravitelná vláknina je navíc prospěšná pro snížení hladiny cholesterolu v krvi, čímž se zmírňuje riziko vzniku srdečních chorob a infarktu. Oves tlumí zvýšenou činnost štítné žlázy, působí blahodárně na nervovou soustavu. Má posilující účinky při vyčerpání organismu a únavě. Je výbornou potravou pro diabetiky, stabilizuje krevní cukr a jeho dlouhodobá konzumace umožňuje snížit dávky inzulínu. Ovesný odvar snižuje horečky.



Organické potraviny nejsou výživnější, ani zdravější

Posedlost zdravím vydělala předloni distributorům přírodně pěstovaných a zpracovávaných produktů kolem 900 miliard korun. Nicméně desítky vědeckých studií se shodují, že pokud jde o výživnou hodnotu nebo účinky na zdraví lidského organismu, je rozdíl mezi běžnými a těmi organickými potravinami nulový. Přírodní jsou však většinou dražší.

Článek v novém čísle odborného časopisu o výživě *The American Journal of Clinical Nutrition* jednoznačně uvádí, že neexistují žádné důkazy, že jsou organické potraviny lepší, než ty běžné. Některé články sice tvrdily, že organické potraviny mají lepší skladbu, ale dosud to nebylo empiricky prokázáno.

Výzkumníci z London School of Hygiene & Tropical Medicine nyní dokončili rozsáhlou a systematickou analýzu výzkumů, ve které se v posledních pěti letech zabývaly srovnáváním organických a běžných potravin. V 50 000 časopisech našli celkem 162 relevantních článků a prověřovali jejich tvrzení a odkazy na výsledky empirických výzkumů.

Rozdíly mezi oběma druhy potravin byly v zanedbatelných množstvích látek, které pocházely z rozdílných hnojiv. Nicméně na výživnou hodnotu a lidské zdraví neměly tyto rozdíly vliv.

Novinky.cz

Obnova kaple ve Vysokém Potoku



vnitřních a venkovních fasád, úprava okolí, výroba a montáž dveří, oken a zabezpečovacích mříží. Po rekonstrukci bude kaple opět vysvěcena a dána do užívání veřejnosti.

Celková obnova kaple bude obec stát cca 1 080 000 Kč, z toho celkem 840 000 Kč se nám podařilo získat od Ministerstva kultury ČR jako dotaci na tuto obnovu.

Více fotografií na www.obecmalamorava.cz



Změnit název?

Autobusové společnosti se většinou zdráhají měnit zavedené názvy autobusových zastávek. V mnoha případech tak prý jde o sponzorovanou reklamu, když chce někdo prosadit do názvu jméno své firmy.

Neměl by se změnit název autobusové zastávky „Malá Morava, pošta“, když v těchto místech poštovní úřad už dávno není? Protože někteří místní historie již neznají lidé, kteří tudy projdou, se po poště ptají. Vždyť se tak jmenuje autobusová zastávka!

Nebylo by od věci název zastávky změnit na třeba daleko přesnější „Malá Morava, bytovky“?

V září 2009 začala poslední etapa rekonstrukce nemovité kulturní památky - kaple ve Vysokém Potoku, která byla započata již v roce 2006.

Byla provedena obnova krovů tradičními technologiemi s použitím klasických spojů. V říjnu roku 2006 byla střecha pokryta ručně vyráběným dřevěným šindelem. V roce 2007 byl opraven sanktusník a pokryt měděným plechem. Letos bude provedena obnova

Zápis z 14. zasedání

Zastupitelstva obce Malá Morava,

konaného dne 27. 8. 2009 v zasedací místnosti Obecního úřadu Malá Morava od 16.00 hod.

Prítomní členové zastupitelstva obce: Köhler Walter (2), Marinov Antonín (4), Klimešová Emílie (5), Ščambura Rostislav (6), Temňák Josef (8), Tóth Martin (9)

Z jednání omluveni: Mgr. Šikula Radovan (7), Hulínová Martina (1), Kubaník Milan (3)

Prítomní občané: Tóthová Kamila, Mikuličová Jana, Bobalík Miroslav, Bobalíková Vlasta, Koutný Ota, Nosková Marie, Horáčková Anna, Čermák Josef, Horáková Martina.

Hlasování zastupitelů: (+) pro, (-) proti, (o) zdržel se hlasování, (x) nepřítomen.

Program jednání:

1. Schválení programu jednání.
2. Volba zapisovatele z jednání.
3. Příprava usnesení z jednání.
4. Volba ověřovatelů z jednání.
5. Informace Policie ČR – prap. Petr Kozák.
6. Kontrola plnění usnesení z minulého zasedání.
7. Výsledek hospodaření obce za leden až červenec 2009.
8. Rozpočtové změny č. 2/2009.
9. Aktualizace rozpočtového výhledu.
10. Výběr dodavatele na Czechpoint upgrade.
11. Výběr dodavatele na opravy střech Vojtiškov.
12. Poskytnutí půjček z FRB.
13. Stavba osvětlení Vojtiškov.
14. Darovací smlouva MOČR.
15. Pronájem bytů.
16. Vyřazení knihovnických fondů.
17. Souhlas se stavbou JUDr. Reichl.
18. Záměr pronájmu pozemků Ing. Bombera.
19. Záměr prodeje.
20. Prodej pozemků MUDr. Hatoň.
21. Diskuse.
22. Návrh usnesení z jednání zastupitelstva.
23. Závěr jednání.

1. Zahájení a schválení programu jednání

Starosta obce zahájil v 16.00 hod. zasedání, uvítal přítomné a konstatoval, že zasedání bylo řádně svoláno, je přítomno šest členů zastupitelstva a tudíž je zastupitelstvo usnášení schopné.

2009/15/01: ZO schvaluje program jednání.

Hlasování: 6:0:0 (schváleno)

2. Určení zapisovatele z jednání

2009/15/02: ZO schvaluje zapisovatelkou z jednání paní Simonu Pospíchalovou.

Hlasování: 6:0:0 (schváleno)

3. Příprava usnesení z jednání

2009/15/03: ZO pověřuje paní Simonu Pospíchalovou přípravou usnesení z jednání.

Hlasování: 6:0:0 (schváleno)

4. Určení ověřovatelů zápisu

2009/15/04: ZO schvaluje ověřovateli tohoto zápisu pana Temňáka a paní Klimešovou.

Hlasování: 6:0:0 (schváleno)

5. Kontrola plnění usnesení z minulého zasedání

Prítomní byli starostou informováni o plnění usnesení ze zasedání dne 28. 5. 2009 a s činností obecního úřadu v tomto období.

2009/15/05: ZO bere na vědomí plnění usnesení z minulého zasedání.

6. Informace Policie ČR

Starosta obce udělil slovo praporčíkovi Petru Kozákovi z obvodního oddělení Policie ČR v Hanušovicích, který seznámil přítomné se situací v obci Malá Morava z pohledu páchaní trestné činnosti a ostatní kriminality.

2009/15/06: ZO bere na vědomí zprávu Policie ČR o stavu veřejného pořádku v obci.

7. Informace o hospodaření obce za leden až červenec 2009

Starosta seznámil přítomné s výsledkem hospodaření obce Malá Morava za období leden až červenec 2009. Dále byli přítomní informováni o plnění příjmů ze státního rozpočtu ze sdílených daní. Finanční krize se projevila také ve vztahu k obecním rozpočtům, kdy meziroční příjmy z daní, v porovnání s loňským rokem, ke konci července klesly o 205 000 Kč. Největší pokles inkasa byl zaznamenán právě v tomto měsíci, a to o 343 707 Kč.

2009/15/07: ZO bere na vědomí výsledek hospodaření obce za leden až červenec 2009.

8. Rozpočtové změny č. 2/2009

Zastupitelstvo obce projednalo rozpočtové změny č. 2/2009, včetně důvodové zprávy. Rozpočet byl navýšen v příjmech o 67 259 Kč + zapojení financování ve výši 1 653 221 Kč a výdaje byly navýšeny o 1 720 480 Kč podle jednotlivých kapitol. Kompletní znění rozpočtových změn, včetně důvodové zprávy je v příloze č. 1 tohoto zápisu (která je k nahlédnutí na obecním úřadě nebo na internetových stránkách www.obecmalamorava.cz - pozn.)

2009/15/08: ZO schvaluje rozpočtové změny č. 2/2009.

Hlasování: 6:0:0 (schváleno)

9. Aktualizace rozpočtového výhledu

Zastupitelstvo obce Malá Morava dne 3. 12. 2009 pod číslem usnesení 2008/12/09, v souladu s § 3 zákona č. 250/2000 Sb. o rozpočtových pravidlech územních rozpočtů schválilo rozpočtový výhled Obce Malá Morava na roky 2009–2011. Rozpočtový výhled se sestavuje k zajištění stability potřeb a hospodaření obce a je pomocným nástrojem orgánů obce sloužící pro střednědobé finanční plánování rozvoje hospodaření obce. Z důvodu změn v daňových příjmech a plánovaných akcí byla předložena k projednání aktualizace.

2009/15/09: ZO schvaluje aktualizaci rozpočtového výhledu obce na období 2009-2011.

Hlasování: 6:0:0 (schváleno)

10. Výběr dodavatele na Czech POINT upgrade

Obecním úřadem byla zveřejněna nabídka na pořízení upgrade verze CzechPOINT v rámci projektu eGovernment v obcích. Tato výzva byla podle zákona zveřejněna na úředních deskách a internetu s možností dálkového přístupu. Na výzvu reagovali společnosti VDi Meta Ostrava Vítkovice a ASI informační technologie s. r. o. Mohelnice.

Po vyhodnocení obou nabídek bylo konstatováno, že firma ASI Mohelnice ve všech bodech splnila požadavky na hardwarové vybavení. Firma VDi Meta, i když nabízí delší záruční dobu, některé požadavky nesplnila nebo je v nabídce neuvedla (např. reproduktory, optické rozlišení skeneru a další).

Z těchto důvodů bylo navrženo uskutečnit nákup vybavení od společností ASI Mohelnice v ceně 47 576,20 Kč.

2009/15/10: ZO schvaluje nákup hardwarového vybavení na dovybavení pracoviště Czech POINT od společností ASI Mohelnice v ceně 47.576,20 Kč.

Hlasování: 6:0:0 (schváleno)

11. Výběr dodavatele na opravu střech ve Vojtiškově čp. 77 a 79

Z důvodu havarijního stavu střešní krytiny těchto domů a neustálého zatékání do bytu nájemníků je nutno provést rekonstrukce střech. Obecním úřadem byla zveřejněna výzva k podávání nabídek na tyto opravy podle stanovených podmínek. Na tuto výzvu reagovaly společnosti:

Jan Fiam, Zábřeh – nabídka v částce 488 758 Kč,

Krovstav Hanušovice – nabídka v částce 511 415 Kč a 599 901 Kč, podle způsobu provedení,

Václav Mareš Králíky – nabídka v ceně 773 900 Kč,

Makal, s. r. o., Dobruška – nabídka v ceně 658 238 Kč.

Jednotlivé nabídky byly projednány jak podle ceny, tak podle technického provedení. Provedení prací podle nabídky firmy Jan Fiam a nižší nabídky firmy Krovstav není podle technologického postupu daného výrobcem střešní krytiny, to znamená, že není použita difuzní folie. Toto provedení bylo vyhodnoceno jako nestandardní, kte-

ré by mohlo způsobovat srážení vlhkosti a rosení krytiny ze spodní strany.

2009/15/11 : ZO schvaluje provedení opravy střech ve Vojtiškově č.p. 77 a 79. firmou Krovstav Hanušovice za cenu 599 901 Kč.

Hlasování: 5:0:1 (schváleno)

1	2	3	4	5	6	7	8	9
x	+	x	+	+	+	x	0	+

12. Poskytnutí půjček z Fondu rozvoje bydlení

V souladu se schválenými pravidly pro tvorbu a použití prostředků Fondu rozvoje bydlení Obce Malá Morava byla v letošním roce vyhlášena 2 – doplňková výzva k předkládání žádostí.

Obecnímu úřadu byly doručeny žádosti těchto občanů:

1. Helena Sedlačiková, Malá Morava - rekonstrukce WC, koupelny a sprchového koutu.

2. Manželé Šikovi, Malá Morava – výměna oken, vstupních dveří, garážových vrat, včetně zárubní.

3. Radomír Špárník, Vysoký Potok – výměna oken.

Žadatelé splnili veškeré podmínky pro poskytnutí půjčky a tudíž je možno jim vyhovět.

V první letošní výzvě bylo schváleno poskytnutí půjčky z FRB také manželům Bínovým z Kolšova. Tito následně od své žádosti odstoupili a půjčku nepožadují a proto bylo navrženo již schválenou půjčku neposkytnout.

2009/15/12: ZO schvaluje poskytnutí půjček z fondu rozvoje bydlení podle pravidel v celkové výši 210.000,-Kč takto:

Heleně Sedlačikové, částka ve výši 70 000 Kč na rekonstrukci koupelny.

Manželům Šikovým, částka ve výši 90 000 Kč na výměnu oken, vstupních dveří, garážových vrat, včetně zárubní.

Radomíru Špárníkovi, částka ve výši 50 000 Kč na rekonstrukci koupelny.

Hlasování: 6:0:0 (schváleno)

2009/15/13: ZO ruší rozhodnutí o poskytnutí půjčky z fondu rozvoje bydlení manželům Bínovým z důvodu jejich odstoupení od žádosti.

Hlasování: 6:0:0 (schváleno)

13. Rozšíření veřejného osvětlení Vojtiškov

Na základě schválení stavby rozšíření veřejného osvětlení Vojtiškov byla vypracována projektová dokumentace po územní a stavební řízení. Předpokládané náklady jsou ve výši cca 900 000 Kč. Tato akce by se měla realizovat pouze za podmínky získání dotace na tuto stavbu. Z těchto důvodů bylo navrženo schválit podání žádosti na získání dotace. Dále je nutno ke stavebnímu a územnímu řízení uzavřít smlouvy o smlouvách budoucích s Pozemkovým fondem ČR a Olomouckým krajem, potažmo Správou silnic Olomouckého, jako vlastníky pozemků dotčených stavbou.

2009/15/14: ZO schvaluje uzavření smluv o smlouvách budoucích s Pozemkům fondem ČR a Olomouckým krajem, potažmo Správou silnic Olomouckého kraje, ve věci projektu rozšíření veřejného osvětlení Vojtiškov.

Hlasování: 6:0:0 (schváleno)

2009/15/15: ZO schvaluje podání žádosti o dotaci na projekt Veřejné osvětlení Vojtiškov.

Hlasování: 6:0:0 (schváleno)

14. Darovací smlouva Ministerstvo obrany ČR

Zastupitelstvu obce Malá Morava byl předložen návrh darovací smlouvy na bezúplatný převod 4 objektů vojenského opevnění. O tomto bezúplatném převodu rozhodla vláda ČR dne 28. 5. 2008. Účetní cena nemovitostí je 163 928 Kč. Jelikož se jedná o převod staveb bez pozemků je nutno požádat jejich majitele – PFČR - o převod pozemků pod stavbou a pozemků v bezprostřední blízkosti kolem stavby. Pozemky pod stavbou p. č. st 259–262 lze získat do majetku obce bezplatně, pozemky v okolí p. č. 613/3, 426/11, 426/12 a 313/2, lze získat úplatně, na základě předchozího pronájmu.

2009/15/16: ZO schvaluje uzavření darovací smlouvy č. 9/18/3/6/2917, souhlasí s nabytím převáděného majetku do vlastnictví obce a pověřuje starostu podpisem této smlouvy.

Hlasování: 6:0:0 (schváleno)

2009/15/17: ZO schvaluje bezúplatný převod pozemků p. č. st 259, st. 260, st. 261 a st 262 v k. ú. Malá Morava do vlastnictví obce.

Hlasování: 6:0:0 (schváleno)

2009/15/18: ZO schvaluje podání žádosti o úplatný převod pozemků v okolí stavby, tj. p. č. 613/3, 426/11, 426/12 a 313/2 v k. ú. Malá Morava do vlastnictví obce, včetně uzavření smlouvy na dočasný pronájem těchto pozemků.

Hlasování: 6:0:0 (schváleno)

15. Pronájem bytu

K dnešnímu dni obec Malá Morava disponuje jedním volným bytem, a to v Podlesí po paní Kunertové, které nebyla prodloužena nájemní smlouva z důvodu dlužného nájemného. Obci byly na základě zveřejnění oznámení doručeny žádosti těchto zájemců:

Verona Gáborová, bytem Hanušovice,

Pavína Gadžiová, bytem Koprivná,

Jana Žigová, bytem Hanušovice,

Iveta Poláková, bytem Hanušovice,

Marie Wojeschová, bytem Malá Morava.

2009/15/19: ZO schvaluje poskytnutí pronájmu bytu v Podlesí paní Marii Wojeschové.

Hlasování: 6:0:0 (schváleno)

16. Vyřazení knihovnických fondů

Vedoucí Městské knihovny Hanušovice paní Dana Urbanová předložila návrh na vyřazení knihovnických fondů z knihovny v Podlesí a odepsání z evidence. Jedná se celkem o 164 svazků. Důvodem k vyřazení je značné opotřebování knih.

2009/15/20: ZO schvaluje vyřazení 164 svazků knihovnických fondů z evidence.

Hlasování: 6:0:0 (schváleno)

17. Souhlas se stavbou JUDr. Reichl

Zastupitelstvu byla předložena žádost JUDr. Karla Reichla bytem Vysoká, o vyslovení souhlasu se stavbou rekreačního objektu na pozemku p. č. 468/5 v k. ú. Vysoká u Malé Moravy. Majitelem pozemku je žadatel. Projekt počítá s napojením na vlastní studnu i jímku.

2009/15/21: ZO souhlasí s navrhovanou stavbou rekreačního objektu na pozemku p. č. 468/5 v k. ú. Vysoká u Malé Moravy podle projektu vypracovaného Ing. Arch. Zdeňkem Reichlem z července 2009.

Hlasování: 6:0:0 (schváleno)

18. Záměr pronájmu Bomberovi

Manželé Bomberovi požádali o pronájem pozemků kolem rekreačního domu č. p. 4 v katastrálním území Sklené u Malé Moravy. Jedná se o části pozemků p. č. 890 a p. č. 883.

2009/15/22: ZO schvaluje záměr pronájmu části pozemků p. č. 890 a p. č. 883 v k. ú. Sklené u Malé Moravy.

Hlasování: 6:0:0 (schváleno)

19. Záměr prodeje Indra

Žadatel pan Luděk Indra požádal o odprodej pozemků p. č. 17/1 a 17/2 a části p. č. 144 (ZE) o výměře cca 1 000 m² v katastrálním území Malá Morava za účelem výstavby rekreační chaty.

2009/15/23: ZO schvaluje záměr prodeje nemovitosti p. č. st. 17/1 – zastavěná plocha a nádvoří, st. 17/2 – zastavěná plocha a nádvoří a části 144 – parcela zjednodušená evidence v k. ú. Malá Morava.

Hlasování: 6:0:0 (schváleno)

20. Prodej pozemků MUDr. Hatoň

Zastupitelstvem byl na minulém zasedání schválen záměr prodeje pozemku p. č. 403- trvalý travní porost o výměře 1 397 m² v k. ú. Sklené u Malé Moravy za podmínky prodeje pouze manželům Hatoňovým, jelikož této pozemek tvoří funkční celek s nemovitostí p. č. 52, a budovou rekreačního objektu č. e. 25, jejíž jsou majitelé. O tento pozemek žádal také pan Miroslav Staněk, majitel sousedního rekreačního objektu.

2009/15/24: ZO schvaluje prodej nemovitostí p. č. 403 – trvalý travní porost v k. ú. Sklené u Malé Moravy za cenu 34 925 Kč + náklady spojené s převodem nemovitosti manželům Mgr. Zlatoši Hatoňové a MUDr. Františku Hatoňovi.

Hlasování: 6:0:0 (schváleno)

21. Diskuse

Paní Marie Nosková se dotazuje kdy se opraví památník padlých v první světové válce na Malé Moravě. Dle jejich slov se památky na ostatních místech obce opravují a na Malé Moravě ne.

Starosta odpověděl, že se v letošním roce dokončuje celková rekonstrukce pomníku v Podlesí, který byl v daleko horším stavu. Jeli-kož jde o opravy finančně velmi náročné, snažíme se části nákladů vykryt z nejrůznějších fondů a dotací a v příštím roce budeme usilovat o získání dotací i na opravu pomníku na Malé Moravě.

Paní Martina Horáková se dotazuje na podrobnosti komplexní pozemkové úpravy, která se dotkne i části k. ú. Zlatý Potok.

Jedná se o pozemkovou úpravu prováděnou Pozemkovým úřadem Ústí nad Orlicí, která by měla upravit současnou hranici Pardubického a Olomouckého kraje v oblasti k. ú. Zlatý Potok a k. ú. Malá Morava. Bližší informace se majitelé dotčených pozemků dozví na místním šetření na které byli všichni písemně pozváni.

22. Návrh usnesení z jednání zastupitelstva

- přednesla paní Simona Pospíchalová

2009/15/25: ZO schvaluje návrh usnesení z 15. zasedání zastupitelstva.

Hlasování: 6:0:0 (schváleno)

Další připomínky a náměty nebyly, starosta obce poděkoval zastupitelům a občanům za účast a v 17.05 hod. jednání ukončil.

Ověřovatelé zápisu: Emílie Klimešová, Josef Temňák

Zapsala: Simona Pospíchalová

Starosta obce: Marinov Antonín

Nejlevnějším topením je stále dřevo

Kdo pro ústřední vytápění používá dřevo a má k tomu správný kotel, nevyjdou ho roční náklady na víc než 14 000 korun. To je výrazně méně než za plyn, který vychází průměrně kolem třiatřiceti tisíc za rok.

Chcete také ušetřit? Přemýšlíte, že si do rodinného domku zavedete místo plynu nebo přímotopů kotel na dřevo? A ještě si na jeho pořízení budete moci zažádat o dotaci v rámci programu Zelená úsporám? Zkuste to.

Potřebujete prostor na uskladnění dřeva. Jenže toto nejlacinější topení si nemůže dovolit každý - v rodinném domku totiž musí být dost místa nejen pro kotel, ale také nejméně 40 m³ zásob včetně rezervy pro schnutí dřeva. Důležitý je i stabilní a cenově přijatelný zdroj palivového dřeva. Jistou výhodou znamená blízkost lesa a možnost domluvit se s hajným. „Tak můžete sehnat prostorový metr polen i za 300 korun,“ říká chalupář Radek Novák. Současně však dodává: „Stojí to nějakou námahou. Dřevo si musíte naložit,

odvézt a doma rozřezat.“ Laciné palivo můžete sehnat i jinde, například na pile či v dřevozpracovatelských závodech. Cena? Kolem 800 za m³.

Nakupovat palivové dřevo v prodejnách je sice nejpohodlnější, ale také nejdražší. Prostorový metr podle druhu dřeva vyjde na 800 až 1 200 korun. „Je potřeba počítat s tím, že na ústřední vytápění jednopatrového domku s pěti místnostmi v průměru potřeba 18 kubiků dřeva ročně, což odpovídá zhruba třiceti kubikům skladovaných polen,“ vysvětluje topenářský projektant Jiří Zelený.

Významnou roli hraje kvalita dřeva a jeho vlhkost. Tvrdého dřeva, jako je buk či dub, spotřebujete menší množství než dřeva měkkého (smrk, borovice, topol). Důležitá je i vlhkost. Vlhké dřevo má menší výhřevnost, jeho spotřeba je vyšší, navíc zkracuje životnost kotle.

Pozor také na zbytečně výkonný kotel. „Při pořizování kotle na dřevo pro ústřed-

ní vytápění je důležité správně určit výkon kotle,“ upozorňuje Jaroslav Cankař z firmy Atmos. Podle něho je chyba kupovat kotel s vyšším výkonem, než odpovídá reálným potřebám domu. Náklady jsou pak zbytečně vysoké, navíc při provozu na nízký výkon spaluje dřevo s horší účinností.

Na trhu dnes najdete širokou nabídku od klasických kotlů s ručním ovládním a přímým spalováním dřeva až po moderní zplynovací. Výhodou této moderní technologie je podle Jaroslava Cankaře hlavně to, že dokáže využít energii ze dřeva až z 90 procent, což přináší nižší spotřebu paliva. Má i podstatně nižší negativní vliv na životní prostředí, nižší tvorbu tuhých nespálených částic popela, a tedy i nižší nároky na údržbu a čištění.

Cena nových modernizovaných kotlů na dřevo se pohybuje od 30 do 50 tisíc korun, automatický kotel na biomasu však vyjde až na 80 tisíc Kč. Zprovoznění spotřebičů se neobejde bez odborné instalace autorizovanou firmou.

Uhlí patří také mezi poměrně oblíbená paliva, především na venkově a také tam, kde není k dispozici plyn. Za vytápění rodinného domku zaplatíte za rok přibližně 25 000 korun.

I po zavedení desetiprocentní ekologické daně vychází vytápění rodinného domu zhruba na 20 000 Kč za rok. S cenovou výhodností však do budoucna nelze počítat. Další navýšení daně na uhlí coby neekologického paliva se očekává v letech 2010 a 2014. Vytápění uhlím by se tedy mělo postupně přestat vyplácet.

„Počítá se s tím, že většinu nedokonalých kotlů na uhlí s nízkou účinností spalování - 65 až 70 procent - a vysokým podílem znečištění ovzduší nahradí ekologicky šetrnější topné systémy,“ uvádí Pavel Vrba z Ekofektu. Na trhu už jsou moderní typy kotlů a kamen, které se vyznačují kvalitnějším spalováním (až 85 procent) i nižšími emisemi a současně jsou jednodušší na obsluhu. Dají se dokonce naprogramovat na celodenní provoz a může se v nich spalovat i kusové dřevo, pelety nebo dřevěné brikety.

Pro mnohé lidi jsou však moderní kotle příliš drahé. Zatímco za klasický dají 15 až 20 tisíc, automatický vyjde na 60 až 80 tisíc korun. Proto s pomocnou rukou i letos přichází Státní fond pro životní prostředí - finančně podpoří domácnosti, které si vymění kotle na uhlí za šetrnější alternativu k životnímu prostředí. Podle exministra životního prostředí Martina Bursika jen pro první čtvrtletí letošního roku je připraveno 40 milionů korun.



Výměnu oken ve Vojtíškově letos provedla firma ABC okna z Králík. Měnila se stará dřevěná za nová plastová.
Foto Kamila Tóthová

Václav Hampejs
MF Dnes

Něco málo o Králickém Sněžníku



Rostlinná společenstva

Při vrcholu Králického Sněžníku je zhruba od nadmořské výšky 1 350 m (v lavinové dráze i níže) vyvinuto primární alpské bezlesí. Na exponovaných místech s mělkou půdou, kde se v zimě udrží jen nízká sněhová pokrývka, najdeme vyfoukávané alpské trávníky (sv. *Juncion trifidi*) a alpská vřesoviště (subas. *Cetrario-Festucetum supinae callunetosum*). V mírných depresích vrcholové plošiny se vyskytují maloplošně zapojené alpské trávníky (sv. *Nardion*). Na závětrných svazích s hlubší půdou s vysokou sněhovou pokrývkou (včetně lavinové dráhy) jsou často rozsáhlé plochy vysokostébelných alpských trávníků (hlavně sv. *Calamagrostis villosae*), na vlhčích místech s dominancí metlice trsnaté (*Deschampsia cespitosa*), na sušších živinami chudších místech dominuje třtina chloupkatá (*Calamagrostis villosa*) a na sušších místech živinami bohatších potom třtina rákosovitá (*Calamagrostis arundinacea*). Při horní hranici lesa roste také subalpínská brusnicová vegetace s dominantní brusnicí borůvkou (as. *Festuco supinae-Vaccinietum myrtilli*). Zvláště při Moravě v lavinové dráze je vyvinuta subalpínská kapradinová niva (sv. *Dryopterido-Athyrium*) s dominancí paprkatky alpské (*Athyrium distentifolium*). Jsou zde také četná kamenná moře a skály, oboje najdeme i pásnu lesa.

V nadmořských výškách asi 1 100–1 350 m se rozkládají rozsáhlé horské smrčiny, často i pralesovitěho charakteru. Jedná se hlavně o horské třtinové smrčiny (sv. *Piceion exelsae*). Na vlhkých úživnějších místech jsou nahrazeny paprkatkovými smrčinami (sv. *Athyrio alpestris-Piceion*). Na východním hřbetu je několik otevřených vrchovišť (sv. *Oxycocco-Empetrium hermafroditum*), která jsou obklopena rašelinnými smrčinami (as. *Sphagno-Piceetum*).

V nižších nadmořských výškách, pod 1 100 m jsou potenciální přirozenou vegetací (až na výjimky) bučiny. Původně to byly

smíšené lesy s dominancí buku lesního, jedle bělokoré, smrku ztepilého a místy byl přítomen i javor klen. V minulosti byly však z větší části přeměněny člověkem na smrkové monokultury, které často nyní trpí imisemi. Většinou se jedná o acidofilní bučiny čili kyselé bučiny (sv. *Luzulo-Fagion*). Jen málo na krystalických vápencích (a na hlubších půdách i jinde) se jedná o květnaté bučiny (sv. *Fagion*). Jen výjimečně a maloplošně jsou zastoupeny vápnomilné bučiny (as. *Cephalanthero-Fagetum*). Velmi maloplošně v roklicích při potocích a na prameništích najdeme horské klenové bučiny (podsv. *Acerenion*). Při potocích v nejnižších polohách najdeme také luhy (hlavně podsv. *Alnenion glutinoso-incanae*).

Po obvodě pohoří najdeme rozsáhlá luční společenstva. Většinou se jedná o horský typ mezofilních ovsíkových luk (as. *Trifolium-Festucetum rubrae*), místy s přechodem k horským trojštětovým loukám. Horské trojštětové louky (sv. *Polygono-Trisetion*) však zde nejsou typicky vyvinuty, jako třeba v Krkonoších. Na sušších místech na mělké

půdě jsou nahrazeny smilkovými trávníky (sv. *Violion caninae*). Naopak na vlhčích místech to jsou vlhké pcháčové louky (podsv. *Calthenion*) nebo popř. vlhká tužebníková lada (podsv. *Filipendulenion*).

Rostliny

Na území Králického Sněžníku roste mnoho druhů vzácných i běžných horských rostlin. Cenný je výskyt vysokohorských jestřábníků z okruhu jestřábníku alpského i jiných. Mezi nimi je i endemit Králického Sněžníku jestřábník sněžnický (*Hieracium nivimontis*). V subalpínském stupni dominuje několik druhů trav (v závislosti na podmínkách mikrolokalit), např. metlice trsnatá (*Deschampsia cespitosa*), metlička křivolaká (*Avenella flexuosa*), třtina chloupkatá (*Calamagrostis villosa*), smilka tuhá (*Nardus stricta*), kostrava nízká (*Festuca supina*), lipnice široolistá (*Poa chaixii*), bojíněk švýcarský (*Phleum rhaeticum*) aj. Z dalších rostlin zde běžně rostou např. brusnice borůvka (*Vaccinium myrtillus*), brusnice brusinka (*Vaccinium vitis-idaea*), vřes obecný (*Cal-*



luna vulgaris), oštrice Bigelowova (*Carex bigelowii*), bika hajní meděná (*Luzula luzuloides subsp. rubella*) atd. Relativně běžná je také violka žlutá sudetská (*Viola lutea subsp. sudetica*) a mochna zlatá (*Potentilla aurea*), naopak velice vzácný je dnes prasentník jednonožný (*Hypochaeris uniflora*) a kokrhel sličný (*Rhinathus pulcher*). *Sasanka narcisokvětá* (*Anemone narcissiflora*), stejně jako šabřina tatarská (*Conioselinum tataricum*) už asi zcela na Králickém Sněžníku vymizely. V posledních desetiletích také výrazně ubyl zvonek vousatý (*Campanula barbata*), který v ČR roste jen v Hrubém Jeseníku a na Králickém Sněžníku. Podobné rozšíření má také vzácná tráva ovsíř dvouřízný (*Helictotrichon planiculmis*). Sítina trojklanná (*Juncus trifidus*) roste na Králickém Sněžníku pouze na Vlastovcích kamenech. V přirozených smrčínách roste hojně několik málo druhů, např. brusnice borůvka, třtina chloupkatá nebo pěvčí (*Homogyne alpina*). Zvláště na vlhkých místech i bika lesní (*Luzula sylvatica*), s nižší pokryvností zde uvidíme sedmikvítek evropský (*Trientalis europaea*), čipek objímavý (*Streptopus amplexifolius*), podbělicí alpskou (*Homogyne alpina*). Zvláště na vlhkých místech jsou hojné kapradiny, např. kaprad samec (*Dryopteris filix-mas*), kaprad širolistá (*Dryopteris dilatata*), papratka samice (*Athyrium filix-femina*), žebrovice různolistá (*Blechnum spirant*), zvláště ve vysokohorských nivách papratka alpská (*Athyrium distentifolium*), v bučinách je častý i bukovník kapradovitý (*Gymnocarpium dryopteris*) nebo bukovinec osladičovitý (*Phegopteris connectilis*). V kapradinových nivách roste také mléčivec alpský (*Cicerbita alpina*), kamzičník rakouský (*Doronicum austriacum*), mnohem vzácnější je stračka vyvýšená (*Delphinium elatum*). Na vlhkých místech zde můžeme vidět 2 druhy modrokvětých omějů, oměj šalamounek (*Aconitum plicatum*) a oměj pestrý (*Aconitum variegatum*). Na horských prameništích roste violka dvoukvětá (*Viola biflora*), mokřýš střídavolistý (*Chrysosplenium alternifolium*), ptačinec hajní (*Stellaria nemorum*), velmi vzácná je řeřišnice hořká Opicova (*Cardamine amara subsp. opizii*). V kyselých bučinách je bylinné patro chudé a rostou tam často některé druhy vyjmenované u kyselých smrčín. V květnatých bučinách je častá kyčelnice devítolistá (*Dentaria enneaphyllos*), bažanka vytrvalá (*Mercurialis perennis*), svízel vonný čili mařinka vonná (*Galium odoratum*), v nižších polohách i lilie zlatohlávek (*Lilium martagon*). Na rašeliništích východního hřbetu roste hojně suchopýr pochvatý (*Eriophorum vaginatum*), brusnice vlochyně (*Vaccinium uliginosum*), klikva bahenní (*Oxycoccus palustris*), mnohem vzácnější je bradáček srdčitý (*Listera ovata*) nebo kyhanka sivolistá (*Andromeda polifolia*). Pouze na mramorové skále na polské straně roste tráva pýchava tatarská (*Sesleria tatarae*), jedná se o jediný výskyt mimo Karpaty. Na mramorech polské strany najdeme i hlaváč lesklý (*Scabiosa lucida*), kapradinu Braunovu (*Polystichum braunii*), krušík tmavočervený (*Epipactis atrorubens*), okrotici bílou (*Cephalanthera damasonium*) a další. V pohorí Králický Sněžník roste ještě mnoho dalších výše nevyjmenovaných druhů rostlin.

Živočiškové

V oblasti Králického Sněžníku žije mnoho druhů živočichů. Z větších býložravců to je

např. jelen lesní nebo srnec obecný. Můžeme zde spatřit i nepůvodní druh kamzika horského, který sem přešel ze sousedních Jeseníků, kde byl vysazen. Z šelem je hojná liška obecná, vzácnější je jezevec lesní. Větší šelmy, jako medvěd hnědý, vlk nebo rys ostrovid, byly v minulosti silně pronásledovány člověkem (a jsou pronásledovány i v současnosti), proto byly na Králickém Sněžníku zcela vyhubeny. V posledních letech však byl potvrzen výskyt zatoulaných jedinců, původem asi z Karpat. Žije zde ale mnoho menších savců. Několik druhů netopýrů vyhledává místní jeskyně. Vzácný chladnomilný hlodavec je myšivka horská. Můžeme zde potkat i mnoho druhů ptáků. V dnešní době je relativně častý krkavec velký nebo datel černý, ze vzácných šplhavců byl zaznamenán i datlík tříprstý. Svou bílou náprsenku je nápadný kos horský, v subalpínském stupni hnízdí pěvuška podhorní. Z drobných pěvců je běžná sýkora uhelníček nebo králiček obecný, u vodních toků můžeme spatřit skorce vodního. Žije zde i vzácný lesní kur jeřábek lesní a snad i tetřev obecný, tetřev hlušec už zcela vymizel, ale v posledních letech probíhá na Králickém Sněžníku pokus o jeho reintrodukci. Ze sov zde žije např. kulíšek nejmenší nebo sýc rousný, pušík obecný a výr velký. Běžná je sojka

obecná, ale hnízdí zde i ořešník kropenatý. Na loukách v nižších polohách žije početná populace chřástala polního, kvůli kterému zde byly vyhlášena i Ptačí oblast Králický Sněžník. Žije zde i mnoho druhů bezobratlých živočichů a dalších skupin obratlovců.

Ochrana přírody

Na území Králického Sněžníku se rozprostírají četná chráněná území, v české části je to Národní přírodní rezervace Králický Sněžník (vyhlášena roku 1990). NPR Králický Sněžník se v podstatě překrývá s Evropsky významnou lokalitou Králických Sněžníků systému Natura 2000. Naopak Ptačí oblast Králický Sněžník je navržena téměř zcela mimo NPR, zahrnuje hlavně nižší polohy pohoří s rozsáhlým přesahem do nižších poloh Hanušovické vrchoviny a Bukovohorské hornatiny, která je součástí Orlických hor. Na polské straně je území chráněno v rámci Šniežnickego Parku Krajobrazowego a je zde vyhlášeno také několik rezervací, např. rezerwat przyrody Śnieżnik Kłodzki, rezerwat przyrody Jaskinia Niedzwiedzia, rezerwat przyrody Wodospad Wilczki. Na polské straně je také navržena evropsky významná lokalita.

<http://cs.wikipedia.org>
Foto Arnošt Juránek

Poutní slavnost v Podlesí



Dne 26. července, v den svátku svaté Anny, se uskutečnila poutní slavnost, zasvěcená Svaté Máří Magdaléně v kostel na Podlesí.

Mši sloužil farář Bohuslav Směšný z Hory Matky Boží u Králík. K slavnostní náladě přispěli i muzikanti z Bohdíkova. Mše se zúčastnili nejen místní lidé, ale také věřící z Vojtíškova, Králík a Bohdíkova.

Po skončení mše hrála hudba k poslechu i tanci (opravdu se i tančilo) před branami kostela. K slavnostní náladě přispělo i krásné počasí a chutné občerstvení, o které se postarala paní Pospíchalová.

Snad se takto budou věřící setkávat každým rokem a poutní slavnost v Podlesí se stane tradicí.

Jaroslava Cehová

Bramborový horský chleba

Ingredience: 1 3/4 kg hladké mouky, 1 3/4 kg brambor, 100 g droždí, sůl, kmín (půl hrstě), 1/2 l vody hladká mouka na kvásek (asi 1/4 kg)

Postup přípravy: Zaděláme kvásek z mouky, droždí a asi 2dcl vody a kmínu. Do mouky dáme sůl, nastrouhané den předem uvařené brambory, kvásek, vodu a zaděláme těsto, které necháme kynout. Vyválíme bochník nebo

šišku a přendáme na plech vymazaný sádlem. Necháme ještě chvíli kynout. Pečeme asi 1 a půl hodiny při střední teplotě a v průběhu pečení potíráme vodou, aby vznikla pěkná kůrka.

Výborný chleba, který je pěkně těžký a nedusivý.

Poznámka Když měli sedlači měli dost mléka tak místo vody dávali mléko.

Památka zesnulých, Dušičky, svátek Všech svatých

Patří ke dnům, který je pevně ukotven v kalendářích. 2. listopadu - Památka zesnulých, Dušičky. Tento svátek, kdy se projevuje úcta k mrtvým, se na našem území slavil od dob pohanských až po dobu, která právě náboženským svátkům nepřála. Dnes však na rozdíl od dob pohanských klademe na hroby namísto kamínků věnce a květiny a zapalujeme svíčky.

Čistě historicky vzato jde o pozůstatek zvyků Keltů, kteří ve starověku obývali západní, střední a částečně i jižní a východní Evropu včetně území dnešního Česka. Právě keltský rok začínal Samhainem a slavil se 1. listopadu v noci z předešlého

dne na den sváteční (jako všechny svátky). Jeho název se skládá ze slov „sam-fuin“ tedy „konec léta“. Dnes se s ním můžeme setkat v pokřesťanstvě formě svátku všech svatých 1. listopadu a následujících Dušiček 2. listopadu. Byl to svátek všech zesnulých a příprava na období zimy.

Zvyk uctívání památky zesnulých navazuje tedy na předkřesťanské tradice. Církev od nepaměti konala modlitby a obětovala za zesnulé, avšak až na přelomu tisíciletí, roku 998, zavedl tento zvyk v druhý listopadový den benediktýnský opat Odillo z Clumy a zvyk se rychle rozšířil po všech křesťanských zemích. Od té doby se v 18 evropských

zemích slaví prvního listopadu svátek Všech svatých a den poté Dušičky.

Svátek Všech svatých vychází z doložené historické události, již bylo vysvěcení Pantheonu v Římě v roce 609. Pantheon byl původně antický chrám, v němž se uctíval kult všech římských bohů. Svátek všech svatých je tak vzpomínkovou slavností zemřelých, kteří již dosáhli věčné blaženosti. Dušičky jsou proti tomu vzpomínkou na ty, kteří této blaženosti zatím nedošli. Dušičky (duše v očistci) jsou rovněž katolickým svátkem slaveným 2. listopadu od 12. století jako vzpomínkou na mrtvé.

V římskokatolickém kalendáři najdeme u 2. listopadu název Vzpomínka na všechny věrné zesulé. Protestanti tento den označují jako Památka zesnulých. Tento pojem vešel i do kalendáře veskrze ateistického.

Slaví jej mnoho států a národů, každý po svém. Zatímco ve střední Evropě mají klidný průběh, v anglosaských zemích a především v Americe si lidé na tento svátek pečlivě připravují pestrobarevné kostýmy na slavnostní veselice, vydlabávají dýně, které mají strážit... Halloween se ale v posledních letech, s importem širších kulturních tradic, začal drát i do Česka. Popravdě tento proud u nás má nemalé odpůrců... rozhodně k naší zemi patří více právě uctění památky mrtvých - řezanými květinami na hrob, tichou vzpomínkou na ty, kteří už nejsou mezi námi. Ale leckde i setkání s příbuznými a blízkými kteří jsou od nás daleko.

Kamila Tóthová

200 let kostela ve Vojtíškově



V neděli 6. září 2009 se v kostele Narození Panny Marie ve Vojtíškově konala slavnostní pout.

Mše se konala ku příležitosti narození Panny Marie a 200letému výročí založení zdejšího kostela. Ten byl budován v letech 1807-1809 ve stavebním slohu - klasicismu.

Mše se zúčastnila bezmála stovka lidí, pro které bylo připraveno bohaté pohoštění. K zpříjemnění nedělního odpoledne také hrála dechovka.

Za všechny, kteří se poutní mše zúčastnili, děkuji všem, kdo se na přípravách podíleli.

Kamila Tóthová



Oprava vodovodů na místním hřbitově

V letních měsících byly provedeny úpravy vodovodních přípojek na hřbitovech obce Malá Morava.

Jedná se o stavebnicový systém společnosti DURST z Albrechtic u Českého Těšína. Stavební práce provedla místní firma Jaroslava Ceha a Petra Chromka. Vodovodní přípojky pak pan Janočko z Dolní Moravy.

Snad tyto nové vodovodní zdroje odolají času i vandalům.

Jaroslava Cehová

Víte že...

když z naší obce jedete autobusem, který je označen Integrovaný dopravní systém Olomouckého kraje (IDSOK). neplatíte za cestu za kilometry, ale jízdní doklad je charakterizován časovou a zónovou platností? Například autobusem přijedu do Šumperka v 8.45 hodin a na jízdence mám časovou platnost do 9.00 hodin. Tak ještě můžu 15 minut využívat MHD.

Výše uvedené platí, i když jedete vlakem po náš hlavní usek Hanušovice – Šumperk. Do IDSOK jsou však zahrnuty jen některé vlakové spoje. Musíte se předem informovat v pokladně. Ale vyplatí se to! Běžná cena jedné jízdy Hanušovice - Šumperk stojí 40 Kč. Jízdenka IDSOK stojí pohých 30 Kč.

Do vlaku vedeného v režimu IDSOK lze samozřejmě přestoupit i s jízdenkou vydanou v autobuse za předpokladu, že obsahuje zóny, kterými chce cestující projíždět, a to v rámci časové platnosti jízdenky.

Více na: www.kr-olomoucky.cz

Jak víla Rozalinka neposlouchala

Sluníčko už bylo unavené a připravovalo se na zimní odpočinek. Celá příroda se chystala na zimu. Zvířátka si vyspravila kožíšky, nanosila zásoby do svých pelíšků a ucpávala díry kolem oken a dveří.

Na příkré stráni nad Malou Moravou u stryčkového lesa roste celý pás keřů šípkových růží a mezi jejich větvemi mají svoje domečky víly Rozetky. Moudrá královna Rozvodnice svolala všechny bytosti zemského světa a přikázala jim, aby se připravily na zimu. Rozetky si začaly stavět domečky, sbírat šípky, které zabalily do suché trávy a ustlaly jim malé postýlky. Je to velmi potřebné, protože z každého zabaleného šípku se narodí nová víla Rozetka.

Také víla Rozalinka dostala za úkol připravit postýlku pro jeden šípek. Rozalinka však stále měla čas. Na stromech vidě-

la zelené listí, jen břízy začaly žloutnout. Rozetky na ni volaly, aby se neloudala, že zima brzy přijde, ale Rozalinka je neposlouchala. Tančila od javoru k jasanu, mezi osikami, malými krůčky oběhla habr, buk i dub. Všude se jí líbilo. V poledne sluníčko hrálo a lehounký vítr unášel babí léto, které se zachycovalo na větvíčkách křovin. „Je čas! Je čas!“ volala Rozalinka. „Všechno stihnu a královna Rozvodnice nic nepozná.“ Tančila a tančila. Dny byly kratší, listí v korunách stromů se zbarvilo okrovými odstíny a začalo opadávat, tráva byla suchá a na okrajích polí smutně trčely suché lebedy.

Všechny Rozetky už přichystaly postýlky pro šípky. Jen Rozalince se stále nechtělo. Nenašla místo, kde udělá postýlku za suché trávy a šípek se kýval sám ve větru na větvičce šípkového keře.

Jednou v noci zafoukal studený vítr Severák, přinesl černý mrak a na trávě mráz vytvořil jinovatku. Víla Rozalinka se lekla a rozplakala se. Je pozdě. Už nemůže tančit. Už nemůže udělat postýlku pro šípek. Na jaře se nenarodí nová Rozetka. Nesplnila svůj úkol, promarnila čas. Také ví, že jí stihne od královny Rozvodnice trest.

Víla Rozalinka plakala, ale její pláč nikdo neslyšel. Všichni byli schovaní před zimou ve svých chaloupkách a pelíšcích. Nikdo Rozalince neotevřel a nikdo jí nepomohl. Bála se udělat krůček, bála se pohnout, všechno bylo marné. Mráz silil a silil, až dostihl Rozalinku. Postupně jí přimrzly střívičky na list ojněný jinovatkou a její drobné tělíčko se začalo měnit ve sněhovou vločku. Začalo tiše sněžit a sníh přikryl i vločku Rozalinku. Začala zima.

Milena Brňáková

Jubilejní kámen u Svaté Trojice



Při toulkách v okolí kaple „Svaté Trojice“ ve Vysokém Potoku, nedaleko Severomoravské chaty, můžete spatřit spoustu zajímavostí. Mezi největší patří například Rudolfův pramen, kde vyvěrá radioaktivní, léčivá voda, historická lovecká chata Wolfka, drobné kamenné stavby a nedaleký památný kříž, ale také unikátní Jubilejní kámen knížete Johanna II. z Lichtenštejnu.

Johann II. – zkráceným titulem Jeho Jasnost Johann II. (Maria Franz Placidus), suverénní kníže a vládce domu Lichtenštejnů, vévoda Opavský a Krnovský, hrabě z Rietbergu, rytíř řádu zlatého rouna etc. etc. - žil v letech 1840–1929 a vládl v letech 1858–1929. Je to pravděpodobně „světový rekord“ mezi suverénními vládci – 71 let vlády. Patřilo mu 31 panství na Moravě, ve Slezku, v Čechách, Dolních Rakousech, Salcbursku a Lichtenštejnsku. Proslul také jako mecenáš vědy a umění.

V roce 1898 u příležitosti 40. jubilea jeho vlády se uskutečnila pozoruhodná akce, jejímž iniciátorem byl s největší pravděpodobností knížecí lesní rada Julius Wiehl, od roku 1897 ústřední ředitel lichtenštejnských lesů se síd-

lem v Olomouci. Tehdy byly ve všech lesních revírech všech panství (pravděpodobně ve 168) vysazeny skupiny dubů nazvané „Fürst Johannes-Eichen Gruppe“, u nichž byla navržena „mohyla“ z kamenů a do ní zasazena deska z opracovaného kamene s vytesaným nápisem:

FÜRST JOHANNES EICHEN
XXXX JÄHR.REG.JUBILEUM
NOV.MDCCCXVIII

V hospodářském plánu revíru Velká Mora-

va z roku 1906 se lze dočíst zajímavé detaily k těmto „dubinám“. U jubilejních kamenů byla na jaře roku 1898 vysazena skupina dubů a to 20 kusů *Quercus pendunculata* (pravděpodobně dub letní), 20 ks *Quercus sessiflora* (pravděpodobně dub zimní) a 18 ks *Quercus rubra* (dub červený).

20+20 dubů mělo symbolizovat 40 let vlády, 18 dubů věk knížete při nástupu vlády a celkový počet 58 dubů udával věk knížete. Kromě významu pietního měly mít skupiny dřevin i význam vědecký – měly prokázat, jak duby prospívají na různých stanovištích a v různých nadmořských výškách. Dubiny byly ohrazeny laťovým plotem, po jehož levé straně byly vysazeny douglasky a po pravé borovice vejmutovky.

Mimoto v tomtéž roce byly na všech lesních revírech zřízeny jubilejní kameny císaře Franze Josefa a u nich vysazeno 5 javorů klenů symbolizujících padesátileté jubileum vlády. Jubilejní kameny knížete Johanna se zachovaly na více polích v naší oblasti. Skupiny dubů u nich však až na výjimky nejsou zachovány.

Lesy České republiky, s.p.



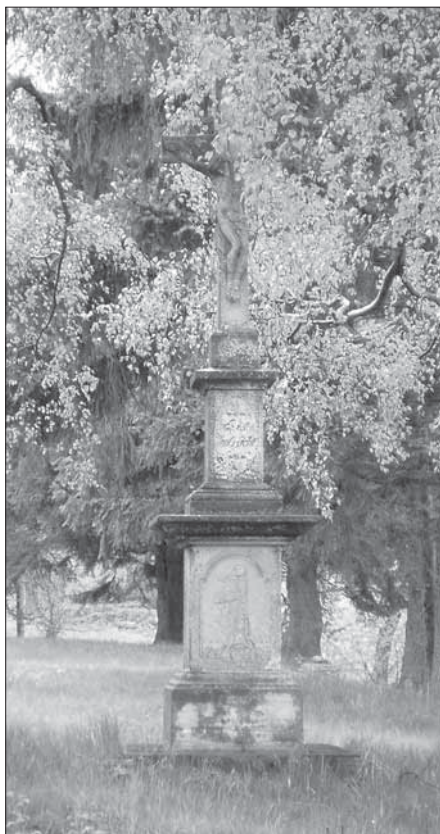
Olšovská ovesná kaše

Suroviny: 100 g ovesných vloček, půl litru mléka, 2 lžíce cukru, skořice.

Postup: Do studeného mléka ponoříme vločky a přivedeme k varu. Přidáme cukr a máslo a mícháme, až se máslo rozpustí. Pak dáme do misky a posypeme skořicí.

Nikola Lenártová

Vysoká



Současný název je odvozen od zeměpisné polohy sídliště, jehož střední nadmořská výška je 704 metry. Do roku 1952 však měla obec jméno Nová Ves (německy Neudorf, též na rozdíl od bývalé Nové Vsi u Velkých Losin, dnešní Žárové, Neudorf-Alt) naznačující nově

založenou osadu. V roce 1949 byla připojena k Vojtíškovu a spolu s ním se stala v roce 1960 částí Malé Moravy.

Katastr Vysoké o rozloze 320 hektarů se zvedá od východu k západu proti východním svahům Srážné (1 074 m, na katastru Skleného). Jeho severní a východní hranice probíhá podél horního toku Zeleného potoka směřujícího do Moravy. Ves je dostupná silničkou odbočující ve Vlaském k severu z komunikace od Hanušovic do Čech.

Od konce 19. století se počet obyvatel této horské vsi postupně snižoval. V roce 1900 zde žilo v 55 domech 239 osob, vesměs německé národnosti. Výměna obyvatelstva po druhé světové válce způsobila do roku 1950 pokles na 80 obyvatel ve 48 domech a do počátku devadesátých let se sídliště prakticky vyliidnilo, takže zde bylo v roce 1991 napočítáno pouhých sedm obyvatel ve třech trvale obydlených domech.

První zmínka o sídlišti s názvem Nová ves je z roku 1563. Kolštejnská vrchnost zde tehdy povolila postavení rychty a novoveského rychtáře obdařila řadou výsad. Název nevylučuje domněnku, že osada byla nově vysazena na místě staršího zpuštělého sídliště, které je pod názvem Vojtěchov uvedeno v listině z roku 1325 (viz Devítka č. 1/2009 - Vojtíškov). Podle lánového rejstříku z roku 1677 hospodařilo ve vesnici 21 usedlíků, do roku 1834 se rozrostla na 42 domů s 253 obyvateli. V roce 1786 si Novovesští postavili kapli Nejsvětější Trojice a v polovině 19. století se vyučovalo ve zdejší jednotřídce. Roku 1763 se narodil v Nové Vsi otec hudebního skladatele Franze Schuberta. Skladatelův děd hájil v polovině 18. století zdejší sedláky proti kolštejnské vrchnosti a zasloužil se o vybudování zdejší kaple a barokního sousoší „Kristus na Olivetské hoře“.

MALOMORAVSKÁ VLASTIVĚDA



Po roce 1848 se vesnice stala součástí samostatného soudního a šumperského politického okresu. Obyvatelé nacházeli obživu především na chudých polích a v okolních lesích, někteří dojížděli za prací do postupně vznikajících průmyslových podniků v okolí. V politickém životě po roce 1918 dominovali němečtí agráři, v roce 1935 však i zde zvítězila Henleinova Sudetoněmecká strana.

Nově příchozí osídlenci po druhé světové válce nestačili na obdělávání zdejších pozemků,



na nichž od roku 1949 začal hospodařit Státní statek Hanušovice. Památkově chráněnou stavbou ve Vysoké je zděná kaple Nejsvětější Trojice s půlkruhovým závěrem a polygonální věží nad hřebenem střechy. Je dokladem barokní architektury druhé poloviny 18. století. U lesní cesty do Vysokých Žibřidovic jsou chráněna boží muka jako doklad drobné rustikální stavby z první poloviny 19. století.

Vlastivěda šumperského okresu, 1993
Foto Dušan Krabec



Svatováclavská tradice u nás

Plného ocenění se sv. Václavu dostalo záhy po jeho smrti. Úcta k němu charakterizuje i dobu otce vlasti Karla IV. Také v následující husitské revoluci, která uctívání svatých potírala, na sv. Václava nezapomněli. V časech národního obrození byla jazyková svěbytnost národa stavěna na češství velikánů našich dějin, počínaje sv. Václavem. Křestní jméno Václav přecházelo z rodu na rod. Mnozí významní mužové národa byli nositeli tohoto jména.

V období první republiky, při tisícím výročí smrti sv. Václava, se tehdejší celonárodní oslavy staly určitým mezníkem v napjatých vztazích mezi státem a církví, kdy se prokázala věrnost a počestnost lidu katolického vyznání. Masaryk se k miléniu nepřímo, ale kladně vyjádřil. Je zajímavé vzpomenout, že v intelektuálních kruzích uznávaný židovský spisovatel Franz Kafka se v jednom písemném vyjádření přiznal, jak velice si váží činů sv. Václava i sv. Františka z Asii, jak mu jsou oba světci blízcí.

Za nacistické okupace byly tendence chápat svatováclavskou tradici zdůrazňováním politické závislosti českého knížectví na německé říši. Komunistický režim zase tvrdil, že žádná svatováclavská tradice neexistuje. Paměť národa, obsahující odkaz sv. Václava, se po revolučním období roku 1989 a po něm znovu roznitila, tak jako vždy v rozhodujících metách dějin.

Neexistuje mnoho míst, kde se člověka niterně dotkne svatost místa z dávné přítomnosti světců, tak jak to lze pociťovat ve staroboleslavském kostele sv. Václava. Na tomto místě lze vnímat ponoření se do hlubin věků, kdy zde procházeli sv. Václav, sv. Ludmila, sv. Prokop či sv. Jan Nepomucký. Před hlavní branou si člověk všimne vyschlé kašny s vytesaným nápisem „Já jsem pramen vody živé“. Naši předkové pili z tohoto pramene.

Namaluj si své hřiště

Obec Malá Morava připravuje k realizaci projekt na výstavbu sportovního a dětského hřiště ve Vojtíškově s názvem „Multifunkční plocha pro hru dětí a odpočinek dospělých“.

Naši snahou je aby hřiště odráželo představy a potřeby těch, kterým bude sloužit. Veřejnost chceme k projektu pozvat hned od samého počátku. Budeme moc rádi, když se vyjádříte k plánování, společně navrhnete budoucí podobu hřiště, nabídnete své schopnosti a přiložíte ruku k dílu při realizaci. A po ukončení si budete chodit hrát na své hřiště.

Tímto vyzýváme všechny děti i „náctileté“, jejich maminky, tatínky a další, aby nám namalovali svou představu o hřišti svých snů. Nápad, které namalujete budou podkladem ke zpracování projektu. Obrázky neskončí u nás v šuplíku, ale budou vystaveny v budově obecního úřadu a internetových stránkách obce.

Obrázky nám pošlete nejpozději do konce listopadu 2009 na obecní úřad.

Antonín Marinov, starosta

Starou Boleslav proslavily ještě další kostely. Některé jsou již zaniklé. Nejznámější je nejstarší mariánský poutní chrám, kde je uctíván náboženský a národní klenot - Palladium země české. Je to nádherná bazilika, do které vstupovaly a posíleny na duchu odcházeli celé generace poutníků. Je chvály-

hodné a prospěšné podporovat všechny snahy o obnovení národních svatováclavských poutí. Odkaz knížete Václava je jednou z nejvyšších hodnot, které můžeme s sebou přinést do Evropy třetího tisíciletí.

podle P. Staníplava Přibyla
Kamila Tóthová

Naše soutěž pro děti

Výherci z minulého čísla občasníku jsou Denisa Vávrová a Mírek Vávra. Blahopřejeme, výherci obdrží drobné dárky.

Dnešní otázky:

1. Který jehličnatý strom u nás na zimu opadává?
2. Kdy je podzimní rovnodennost v roce 2009?
3. Které plody se sbírají pro zvěř na podzim? Vyjmenuj alespoň tři
4. Ježek je typický hmyzožravec nebo býložravec?
5. Jak se jmenuje rostlina, která se v lese lehce zamění za borůvku, ale je jedovatá?
6. Jak se jmenují plody jírovce?
7. Jak se jmenují plody dubu?

Odpovědi odevzdejte kterémukoliv z redaktorů nebo na Obecní úřad do 30. listopadu 2009.

Jaroslava Cehová

Tip na výlet

Hora Matky Boží

Autobusem směr Jeseník - Praha do Králík. Po žluté turistické značce projdeme krásnou alejí s památnými kapličkami. Poměrně náročná cesta do kopce, ale není dlouhá (cca 2 km). Pod vrcholem můžeme odbočit vpravo na asfaltovou cestu ke studánce. Po prohlídce kláštera je možno se občerstvit v místním Poutním domě a vrátit se po stejné trase do Králík nebo pokračovat po asfaltové cestě na Zlatý Potok a ti zdatnější po žluté značce od kláštera na Severomoravskou chatu (cca 9km) a odtud pak po sjezdovce na Podlesí.

Jaroslava Cehová

Kolo pro život v Jeseníku



Akce, jejímž hlavním sponzorem je Česká spořitelna již od roku 2000. Kolo pro život - způsob trávení volného času cyklistů a jejich rodinných příslušníků všech věkových kategorií. Jedná se o závody na horských kolech po celé ČR. Každoročně se uskuteční 15 závodů.

Jedna etapa proběhla na Jeseníku - Priessnitzova 60 České spořitelny. Pojmenovaná podle zakladatele prvních vodoléčebných lázní na světě Vincenta Priessnitze.

Závod se uskutečnil 5. 9. 2009. Jednotlivé etapy byly 60 km, fitness jízda (20km) a

junior etapa.

Jedním ze zúčastněných závodníků byl i Petr Pospíchal z Podlesí se synem Davidem. Absolvovali fitness jízdu, a i když počasí ten den nebylo zrovna vzorové, tak bodovali.

K dobrému umístění jistě přispěl i pravidelný trénink v podobě běhání za pultem v obchodu ke spokojenosti zákazníků a posilování při zvedání beden se zbožím.

Gratulujeme k umístění a snad se příští etapy zúčastní více místních nadšenců.

Jaroslava Cehová

Dětské sportovní klání



Dva víkendové dny, sobota 29. 8. a neděle 6. 9., přilákaly dětské sportovní nadšenec, kteří si přišli změřit si své síly ve dvou kolektivních hrách.

Sobota 29. 8. patřila malé kopané ve sportovním areálu při pensionu Sport ve Vojtíškově. Počasí ten den sice moc neprálo, ale i přes jeho nepřízeň se turnaj vydařil. Neděle 6. 9. patřila vybíjené. Turnaj dětí proběhl na hřišti ve Vysokém Potoce. Do hry se zapojili i dospělí, o to byla hra napínavější. Děti si odnesly spoustu sportovních zážitků a sladkých cen.

Už teď se všechny děti těší, až opět budou moci změřit si své síly s dětmi ze sousedních vesnic.

Kamila Tóthová



Sokolu Malá Morava se zatím nedaří

Ve III. třídě okresního přeboru - skupiny A, se zatím našim fotbalistům vůbec nedaří. Před posledními koly podzimní části soutěže ročníku 2009-2010 se jim zatím nedaří odlepit ze dna tabulky. Z důvodu termínu uzávěrky tohoto vydání Devítky chybí výsledky z přelomu měsíců říjen-listopad.

Z výsledků:

Malá Morava - Bratrušov 0:3

Branky: Berka, Fojtl, Štrbka.

Malá Morava - Rovensko 0:2

Branky: Lehar David, Pospíšil Lukáš; ŽK: Ščambura Ladislav, Šimek Pavel - Valnoha Jiří, Smyčka Ondřej, Lehar David.

Brníčko - Malá Morava 9:1

Branky: Mošonec Viktor 4, Elgner Lukáš 2, Kristen Pavel, Soural Petr, Václavek Roman - Hulín Pavel.

Malá Morava - Obědné 0:4

Branky: Bajanič Ondřej, Kusý Michal, Malý Martin, Šenk Evžen; ŽK: Zerzán Pavel, Új Ladislav, Tóth Michal - Polončík Luděk.

Vikýřovice B - Malá Morava 10:0

Branky: Kubíček Matěj 3, Uvízl Martin 2, Valenta Petr 2, Dvořák Tomáš, Minařík Jan, Šenekl Petr; ŽK: Šenekl Petr, Valenta Petr - Hulín Pavel.

Malá Morava - Kamenná 0:6

Branky: Berka Ondřej 2, Dronski Pavel 2, Diviš Jakub, Lolek Drahomír.

Bohutín - Malá Morava 2:1

Branky: Bezděčka Martin, Jílovec Tomáš - Kročil Jaroslav; ŽK: 0 - Zerzán Pavel, Kročil Jaroslav, Új Ladislav.

Malá Morava - Jedlí 1:4

Branky: Jurka Tomáš - Polách Roman 2, Kaplánek Pavel, Odstrčil Jan; ŽK: Ščambura Rostislav, Morong Marek - Skoumal Luděk, Stryk Josef, Odstrčil Jan.

Kamenná - Malá Morava 3:2

Branky: Berka Ondřej, Dronski Pavel, Theimer František - Hnátěk Zdeněk, Új Ladislav.

Malá Morava - Bratrušov 0:3

Branky: Berka, Fojtl, Štrbka.

Tabulka po 25. 10. 2009:

1. Hrašíšín B	9	9	0	0	39:10	27
2. Bohutín	10	6	3	1	22:10	21
3. Obědné	8	6	1	1	22:6	19
4. Vikýřovice B	9	5	1	3	26:18	16
5. Kamenná	9	5	1	3	18:16	16
6. Brníčko	9	3	3	3	26:19	12
7. Jedlí	8	3	2	3	18:12	11
8. Bratrušov	9	2	2	5	16:14	8
9. Rovensko	9	2	1	6	15:21	7
10. Nový Malín B	9	1	0	8	8:43	3
11. Malá Morava	9	0	0	9	5:46	0